



LEOTECH WATCHMAN

P2P IP/Network HD Camera & Security Alarm



คู่มือการใช้งานเบื้องต้น



APP สำหรับ Android

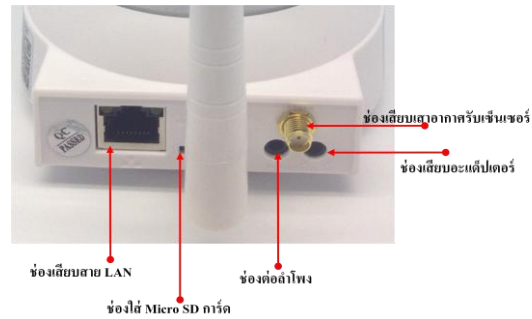


APP สำหรับ IOS

1.การติดตั้ง

1.1 การติดตั้งกล้องเข้ากับระบบอินเตอร์เน็ต

ต่อสายแลนเข้าที่ตัวกล้อง และต่อสายแลนอีกด้านหนึ่งเข้ากับตัวเราเตอร์ที่จ่ายอินเตอร์เน็ต จากนั้นต่อเสารับสัญญาณเช่นเซอร์ที่ตัวกล้องเสร็จแล้ว ให้เสียบอะแดปเตอร์จ่ายไฟเลี้ยงกล้อง โดยตัวกล้องจะทำการหมุนซ้าย-ขวา และ บน-ล่าง แล้วหยุด และให้สังเกตที่ขั้วสายแลน มีไฟสีเขียว และสีเหลืองติดกระพริบ (หมายเหตุ ควรใช้อะแดปเตอร์ให้ถูกต้อง มิเช่นนั้นอาจทำให้กล้องเสียได้)



1.2 การติดตั้งโปรแกรม

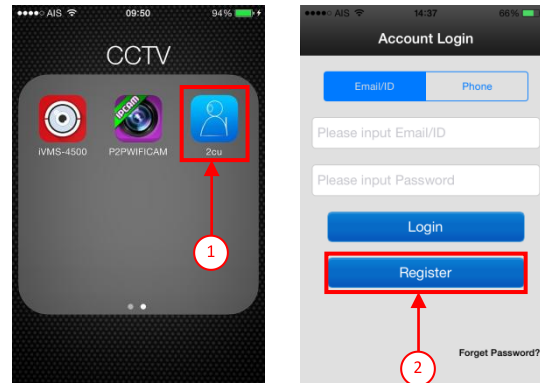
ใช้มือถือ Smart Phone หรือ แท็บเล็ต โหลดแอปพลิเคชันชื่อ "2CU" จาก Google Play Store หรือ App Store หรือใช้การสแกน QR Code จากข้างกล่องหรือหน้าปกคู่มือ เพื่อดาวน์โหลดแอปพลิเคชัน



2.การใช้งานแอปพลิเคชัน

2.1 การลงทะเบียนใช้งานแอป

หลังจากติดตั้งแอปพลิเคชันเรียบร้อยแล้วหน้าจอจะแสดงสัญลักษณ์ของโปรแกรม และที่สัญลักษณ์ 2CU เพื่อเปิดโปรแกรม และเลือกที่ "Register" เพื่อลงทะเบียนใช้งานแอปครั้งแรก



2.1.1การลงทะเบียนผ่านเบอร์โทรศัพท์



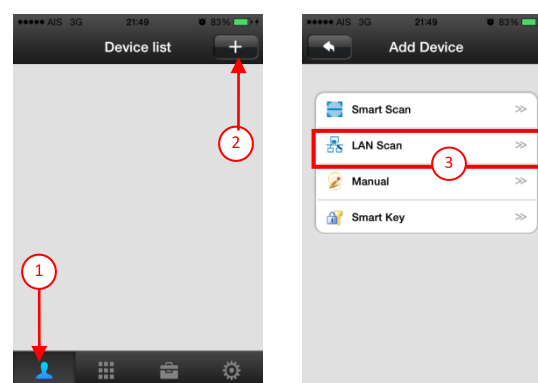
2.1.2 การลงทะเบียนผ่านอีเมล



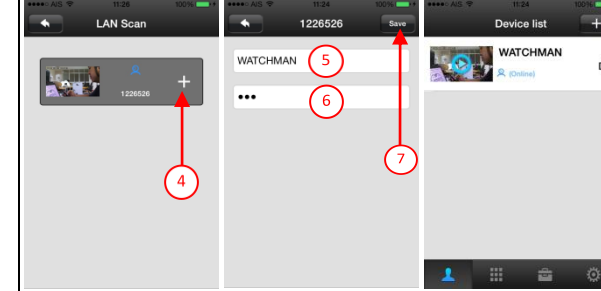
2.2 การเพิ่มกล้องให้ดูผ่านแอป

การเพิ่มกล้องให้ดูผ่านแอปทำได้ 2 วิธีคือ 1 ค้นหากล้องผ่านวง LAN โดยใช้เมนู LAN Scan กับ 2 ค้นหากล้องโดยวิธี Manual ใส่เลข ID ที่ติดไว้บนตัวกล้อง

2.2.1การเพิ่มกล้องโดยใช้ LAN Scan วิธีนี้ มือถือ Smart Phone หรือ Tablet จะต้องเชื่อมต่ออินเตอร์เน็ตอยู่ในวงเดียวกับตัวกล้อง

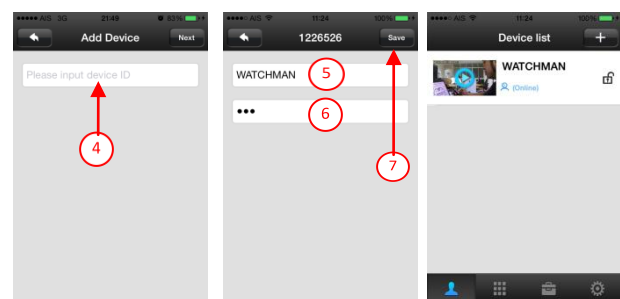
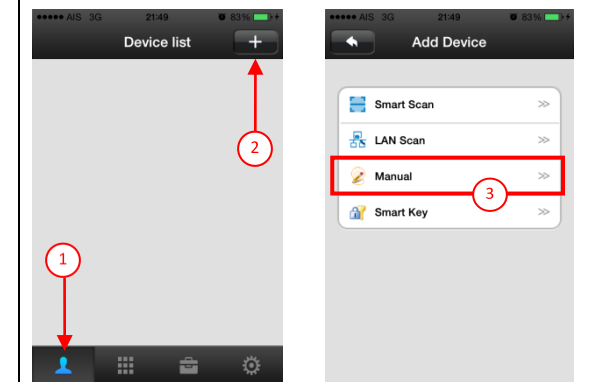


5 : ตั้งชื่อกล้องตามที่ต้องการ

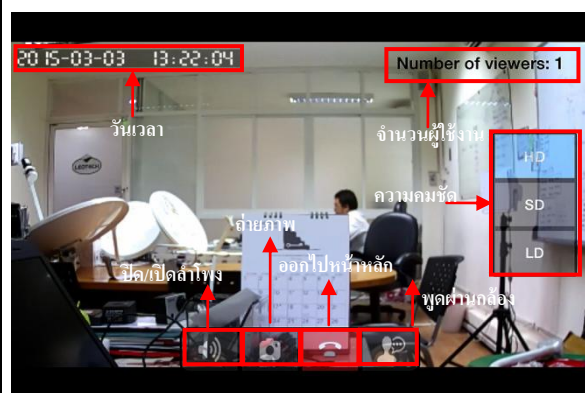


6 : ใส่รหัสผ่าน "123"

2.2.2 การเพิ่มกล้องโดยใช้ Manual วิธีนี้ มือถือ Smart Phone หรือ Tablet ต้องเชื่อมต่ออินเตอร์เน็ตจาก 3G หรือ WiFi ที่ไหนก็ได้ไม่จำเป็นต้องอยู่ในเครือข่ายเดียวกับกล้อง จากนั้น ใส่ค่า ID ที่ติดไว้บนตัวกล้อง และใส่รหัสผ่าน "123"

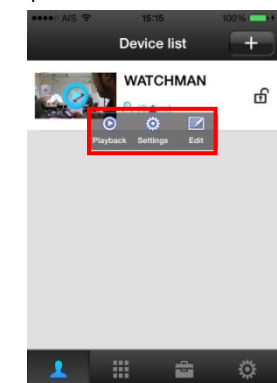


- 4 : ใส่เลข ID ที่ติดไว้บนกล้อง
- 5 : ตั้งชื่อกล้องตามที่ต้องการ
- 6 : ใส่รหัสผ่าน "123"



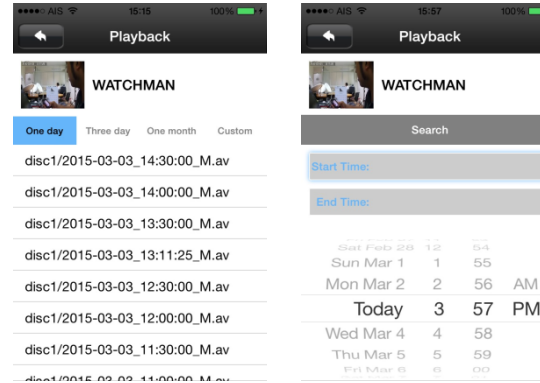
2.4 การตั้งค่ากล้อง

สามารถแตะที่ชื่อกล้องแล้วจะขึ้นแถบเมนูมาให้เลือกใช้งาน 3 เมนูคือ 1.Playback คือการเล่นไฟล์ย้อนหลังที่บันทึก 2.Settings คือการตั้งค่าฟังก์ชันต่างๆของกล้อง และ3.Edit คือการแก้ไขชื่อของกล้อง



2.4.1 การใช้งาน Playback เพื่อดูไฟล์ย้อนหลังที่บันทึกไว้

โดยผู้ใช้งานจะต้องใส่ Micro SD Card ไว้ในตัวกล้องซึ่งระยะเวลาการบันทึกจะขึ้นอยู่กับขนาดความจุของ Micro SD Card ที่ใส่ไว้ และผู้ใช้งานที่ใช้ IOS จะต้องตั้งรูปแบบของปฏิทินเป็นคริสตศักราช ถึงจะสามารถใช้งานฟังก์ชันนี้ได้



2.4.2 การตั้งค่า "Setting"

ผู้ใช้งานสามารถเข้าไปตั้งค่า

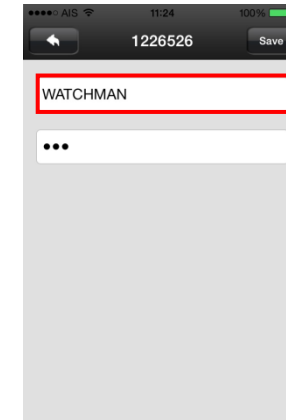
- 1.การตั้งค่าวันเวลา "Date and Time"
2. การตั้งค่ารูปแบบวิดีโอ "Media Setting"
3. ตั้งค่ารหัสผ่าน "Security Settings"
4. การเชื่อมต่อเครือข่ายอินเตอร์เน็ต "Network Setting"
5. การตั้งค่าการแจ้งเตือนภัย "Alarm Setting"
6. การตั้งค่าการบันทึก "Record Setting"
7. การตั้งค่าพื้นที่ติดตั้งตัวเซ็นเซอร์ "Defence Area Setting"



8. ข้อมูลความจุของและการฟอร์แมตการ์ด "Storage Info"

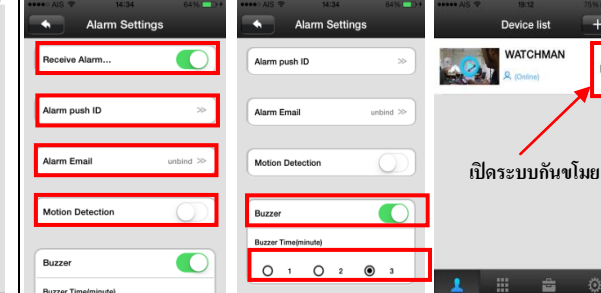
9. การอัปเดตเฟิร์มแวร์ "Device Update"

2.4.3 การแก้ไขชื่อกล้อง "Edit"



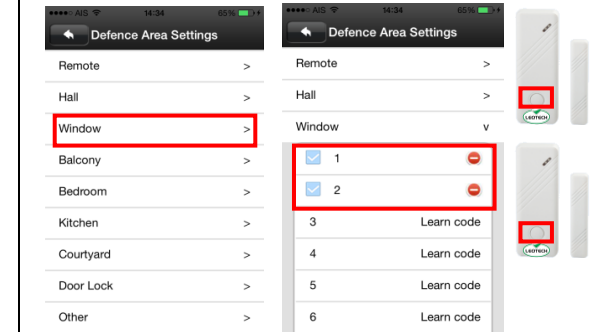
2.5 การใช้งานการแจ้งเตือนและการตั้งค่าตัวเซ็นเซอร์

2.5.1 การใช้งานระบบแจ้งเตือนภัย สามารถแจ้งเตือนผ่าน app ,ผ่านอีเมล และส่งเสียงร้องไซเรน หรือฟังก์ชันจับการเคลื่อนไหว



2.5.2 การตั้งค่าตัวเซ็นเซอร์(Magnet Switch) สามารถเข้าไปตั้งค่าที่

"Defence Area Setting" จากนั้นเลือกโซนที่จะจับคู่กับเซ็นเซอร์ แล้วทำการจับคู่เซ็นเซอร์ด้วยการแตะที่ "Learn code" จากนั้นเปิดสวิทช์ที่ตัวเซ็นเซอร์แล้วกดปุ่มด้านหน้าของตัวเซ็นเซอร์ เมื่อจับคู่สำเร็จจะมีสัญลักษณ์เครื่องหมายถูกหรือแถบสีฟ้าแล้วเปิดระบบให้ถูกแจ้งเตือน



2.3 การดูภาพจากกล้อง

